

En cada medio de una tarde serena y opacada, una  
el cielo mientras se cruzan dos palatinos y se repuntan  
viento al viento y gélido el viento, por temor de  
sucede después de la luz, la muerte  
recompartible, le ha hecho, en un momento, reconce  
de aquella naturaleza irritada, re  
te magnificencia de sus obras, que más colores  
bles que enrojan el día, masas de luz, la  
muebles y muestran la pampa a distancia  
carpa, en fin, símbolo del poder



# Luis Felipe Noé

ARTISTA DEL MES | *Septiembre*



## Luis Felipe Noé, artista del mes / Septiembre

Continuando con el ciclo de homenajes a los artistas argentinos más emblemáticos del siglo XX que comenzó con Antonio Berni en el mes de junio, continuó con Xul Solar en julio, y con Nicolás García Urriburu en agosto, Arnet presenta un conjunto de actividades sobre la vida y obra de Luis Felipe Noé. Durante todo el mes de septiembre, se organizarán actividades en las que se trabajará sobre el artista homenajeado, como visitas guiadas especiales, reportaje público, charlas con artistas invitados, proyecciones de videos documentales y actividades en la web.

### CRONOGRAMA

#### Reportaje público

##### Luis Felipe Noé en la Colección

Luis Felipe Noé es entrevistado por el editor y crítico de arte Fabián Lebenglik.

Un recorrido por la producción plástica del artista a partir de preguntas del entrevistador y del público asistente y la proyección de imágenes.

| A cargo de Fabián Lebenglik con la presencia de Luis Felipe Noé

**Jueves 24 de septiembre / 19hs. / Auditorio / Actividad con entrada gratuita**

#### Artista por artista

Dos jóvenes artistas contemporáneos hablarán frente a las obras de Noé abordando los lazos que las unen a su propia producción y sobre las influencias que éstas ejercen sobre el arte argentino actual. Un diálogo entre el pasado y el presente, analizando el impacto de las obras del maestro sobre las nuevas generaciones de artistas.

| Artistas invitados:

Mónica Millán y Mariano Molina / Jueves 17 de septiembre / 19 hs. / Auditorio

**Actividad con entrada gratuita**

#### Visitas guiadas especiales

Dos visitas guiadas semanales profundizarán el análisis de las obras de este artista expuestas en la Colección.

| A cargo del equipo educativo de la Colección de Arte Amalia Lacroze de Fortabat.

**Martes y jueves / 18 hs. / Salas de la Colección**

**Actividad arancelada, incluida con la compra del ticket de admisión a la Colección**

#### Videos documentales

A través de la proyección de cortometrajes y documentales sobre la vida y obra de Noé se sumarán otras voces a la comprensión de la obra de uno de los artistas argentinos más destacados.

**Métodos / Luis Felipe Noé en la Bienal de Venecia.**

Canal (á). Juan Chiesa - Ana Ruvira - Fermín Labaqui

**Martes y jueves / 17 hs. / Auditorio**

**Actividad gratuita**

#### Actividades en la web

Este homenaje mensual se complementa con un espacio de contenidos web para leer y mirar en [www.arnet.com.ar](http://www.arnet.com.ar) y en [www.coleccionfortabat.org.ar](http://www.coleccionfortabat.org.ar)

Todas las actividades se desarrollarán en:

Colección de Arte Amalia Lacroze de Fortabat

Olga Cossettini 141, Puerto Madero (C1107CCC) Buenos Aires, Argentina

#### Acerca de los participantes de este ciclo

**FABIÁN LEBENGLIK.** Editor y crítico de arte, nacido en Buenos Aires. Graduado en la Facultad de Filosofía y Letras de la Universidad de Buenos Aires (UBA). Miembro de la Asociación Internacional de Críticos de Arte (AICA). Ha escrito sobre arte contemporáneo en diversas publicaciones especializadas y es editor de la sección de Artes Visuales del diario Página/12 desde 1989. Ese año publicó el libro *El joven Kuitca*, sobre la obra de Guillermo Kuitca, que le valió el premio al mejor texto de crítica y teoría del arte, otorgado por la Sección Argentina de la AICA. Es autor de numerosos artículos, prólogos y monografías traducidos a varias lenguas. Integra habitualmente jurados de premios y becas nacionales e internacionales. Cofundador (en 1999) y director editorial de Adriana Hidalgo editora (AH), especializada en literatura, ensayo, filosofía, teatro, música y artes visuales. En el año 2000, la sección argentina de la AICA le otorgó el Premio al Mejor Espacio de Arte en los Medios, como editor de la sección de Artes Visuales de Página/12. También en el 2000, en la Feria del Libro de Buenos Aires, obtuvo el premio al editor del año por su trabajo en Adriana Hidalgo editora. Fue miembro del Consejo de Dirección de la Fundación Antorchas desde 2001 hasta 2005 y director del Centro Cultural Rojas de la Universidad de Buenos Aires, desde 2002 hasta 2006. En 2007 recibió el Premio Konex por su trabajo como crítico y editor de artes visuales. Curador del envío oficial argentino a la 53 Bienal de Venecia.

**MARIANO MOLINA.** Nació en Buenos Aires en 1970. Egresó de la Escuela de Bellas Artes Prilidiano Pueyrredón en 1998. Asistió a los grupos de análisis de obra dirigidos por Luis Felipe Noé en 1999. Entre sus principales reconocimientos se encuentran la Beca Pollock Krasner Foundation en 2007 y el Subsidio a la Creación de la Fundación Antorchas en 2004. Participó en Residencias Internacionales en Dinamarca, Bolivia, USA y Canadá. Realizó muestras individuales en New York, Miami, Buenos Aires y Banff (Canadá). Entre las principales muestras colectivas se destacan *Argentina Hoy*, Centro Cultural Banco de Brasil, San Pablo y Río de Janeiro, Brasil y *El Futuro ya no es lo que era*, Fundación OSDE, Buenos Aires en 2009, *Tensiones públicas. Utopías domésticas*, Centro Cultural Simón I. Patiño, Bolivia en 2008, 9° Bienal de Cuenca, Ecuador y Museo de Arte Contemporáneo de Paraná, Brasil en 2007, 9° Bienal de la Habana, Cuba, Centro Cultural Banco do Brasil, Río de Janeiro, SESC Pinheiros, San Pablo y Estudio Abierto Centro, Buenos Aires en 2006, 5° Bienal del Mercosur, Porto Alegre, Brasil y *Pintura sin Pintura*, Centro Cultural de España, Buenos Aires en 2005.

**MÓNICA MILLÁN.** Nació en San Ignacio, provincia de Misiones, en 1960. Recibió las becas de la Fundación Antorchas, del Fondo Nacional de las Artes, Fundación Rockefeller, Fundación Telefónica y Academia Nacional de Bellas Artes. Muestras individuales: *El río Bord(e)ado*, Spanierman Modern Gallery, New York, 2007; *Lleuve. Es de siesta*, Galería Zavaleta Lab, Buenos Aires, 2006; *Situación de Estudio El Vértigo de lo Lento*, Paraguay, 2002; Galería Luisa Pedrouzo, Buenos Aires, 2003; Bienal de Cuenca, Ecuador, 2004; *Jardín de Resonancias*, Banff Centre for the Arts, Canadá, 2001; Mamba, Museo de Arte Moderno de Buenos Aires, 2002; Museo de Arte Contemporáneo de la UNAM, Misiones, 2003. También participó de las siguientes muestras colectivas: *5ta Bienal de Arte Textil*, Palais de Glace, Buenos Aires, 2009; *Desde la caverna*, Centro Cultural Moca, Buenos Aires, 2008; *Pampa, ciudad y suburbio*, Fundación OSDE, Buenos Aires, 2007; *Pintura sin pintura*, Centro Cultural de España CCEBA, Buenos Aires, 2005. Fue premiada en: *Premio Roggio*, Museo Caraffa, Córdoba, 2008; *Bienal de Cuenca, Ecuador, 2004*; *III Premio Salón Artistas del Río de la Plata*, Fundación OSDE, Buenos Aires, 2004.



Agradecemos especialmente a Canal (á) por su generosa colaboración para la realización de este ciclo.





## Biografía

### Luis Felipe Noé

Buenos Aires, Argentina, 1933

Artista plástico y escritor, asistió al taller del artista Horacio Butler en 1951. Ese mismo año ingresó a la Facultad de Derecho, carrera que abandonaría unos años más tarde. A partir de 1953 continuó su formación pictórica de manera autodidacta. Realizó su primera exposición individual en la Galería Witcomb en 1959. Un año después viajó a Europa.

En 1961 expuso en la Galería Bonino la "Serie Federal". Ese año obtuvo una beca del gobierno de Francia y gracias a ella reside allí hasta 1962. A partir de este último año y hasta 1965 integró con Ernesto Deira, Rómulo Macció y Jorge de la Vega el grupo Nueva Figuración, exponiendo en diversos lugares.

En 1965 se radicó en Nueva York por tres años, publicó su libro *Antiestética* y obtuvo la beca Guggenheim de ese año y el siguiente. En 1966 dejó de pintar ya que consideró que había agotado las posibilidades del lenguaje pictórico.

En la inauguración del *Bar-bar-o*, en 1969, expuso unas telas bajo el título *Liquidación por cambio de ramo. Saldos*. Por esos años se dedicó a dar clases y a escribir, actividades que continúa desempeñando hasta la actualidad. Publicó en 1971 *Una sociedad Colonial Avanzada* y en 1974 *Recontrapoder*.

Finalmente en 1975, luego de nueve años, vuelve a la pintura con las series "La Naturaleza y los mitos", y "Conquista y violación de la Naturaleza", expuestas en la Galería Carmen Waugh.

A mediados de 1976 se radicó en París donde permaneció por más de diez años.

La Bienal de San Pablo invitó al grupo Nueva Figuración a participar del sector histórico en 1985. Paralelamente se realizó una retrospectiva del Grupo en el Museo Nacional de Bellas Artes de Buenos Aires.

En 1991 publicó en Bogotá, *A Oriente por Occidente. Descubrimiento del llamado descubrimiento o del origen de lo que somos y no somos*. En 1994 *El Otro, La Otra y la Otridad* y en 2007 *Noescritos: sobre eso que se llama arte* (1966-2006).

El Museo de Arte Moderno de Buenos Aires en 2007 realizó una retrospectiva de sus dibujos de 1959 a 2006.

Realizó más de 80 muestras individuales en la Argentina y en el exterior; y ha recibido importantes premios, becas y distinciones. Este año fue seleccionado como el representante de la Argentina en la 53 Bienal de Venecia.

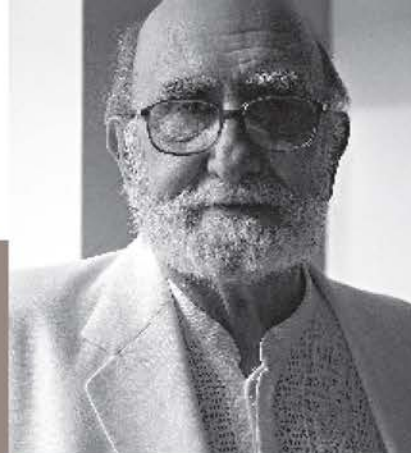


Foto: Danielle Voirin.

## Análisis de las obras

### Tormenta en la Pampa, 1991

Homenaje a una pintura escrita por Sarmiento

Técnica mixta y acrílico sobre tela, 220 x 250 cm

Un denominador común podría englobar toda la producción de Luis Felipe Noé: la obra pensada desde una perspectiva histórica. Ésta se presenta, en todos sus períodos, como una suerte de "comentario pictórico" sobre temas que forman parte de nuestra identidad nacional, o de manera más amplia, de nuestra condición humana. Dos elementos atraviesan su producción: la materia y el caos. La materia, como elemento generativo, como superficie de la cual emergen las formas y texturas que configuran el discurso visual. A su vez, el caos funciona como el elemento que organiza trazos, grafías, signos y pinceladas. "Asumir el caos", desde su particular orden, permite un posterior autorreconocimiento del hombre.

"¿Qué más colores para la paleta de la fantasía? Masas de tinieblas que anublan el día, masas de luz lívida, temblorosa, que ilumina un instante las tinieblas, y muestra la pampa a distancias infinitas, cruzándola vivamente el rayo, en fin, símbolo de poder."<sup>(1)</sup>

El díptico *Tormenta en la Pampa* (Homenaje a una pintura escrita por Sarmiento), construye un enunciado visual en el cual texto e imagen forman un todo que se complementa y se retroalimenta. La imagen muestra un paisaje tormentoso: un relámpago atraviesa diagonalmente toda la composición. Sobre el margen inferior izquierdo, en la línea de horizonte, un diminuto jinete es abordado de manera sorpresiva por este gran rayo. En el otro extremo, se observa un ombú solitario en la inmensidad del paisaje. La obra puede dividirse horizontalmente en tres registros: el inferior (la tierra), el intermedio, donde se visualiza la tormenta; y el superior, con la transcripción del texto de Sarmiento. Este último puede pensarse como matriz de la imagen desarrollada, y, por otro lado, como un elemento que puede equipararse a cualquier otro de la composición. Esto se refuerza además por la poca legibilidad que el texto tiene. Hay algunas palabras que Noé deliberadamente destaca como "rayo", "dios" o "colores", las cuales tienen su correlato visual en la misma pintura. En la parte intermedia, en medio de la tormenta – a partir de las manchas- surgen una serie de figuras apenas definidas (una suerte de felino arriba a la derecha, un rostro en el centro, etc.). La ambigüedad de estas figuras apela a la propia percepción del espectador, y contribuye a generar cohesión entre texto e imagen.

(1) Sarmiento, Domingo F. Facundo, Buenos Aires, Emecé, 1999.

## Acerca del artista

La obra de Noé, artística pero también teórica y docente; histórica, pero también absolutamente presente, forma parte central del arte argentino del último medio siglo.

En todo este tiempo ha participado e influido de manera directa en la vida cultural de la Argentina, también durante su exilio (a causa de la dictadura militar que ocupó el poder entre 1976 y 1983).

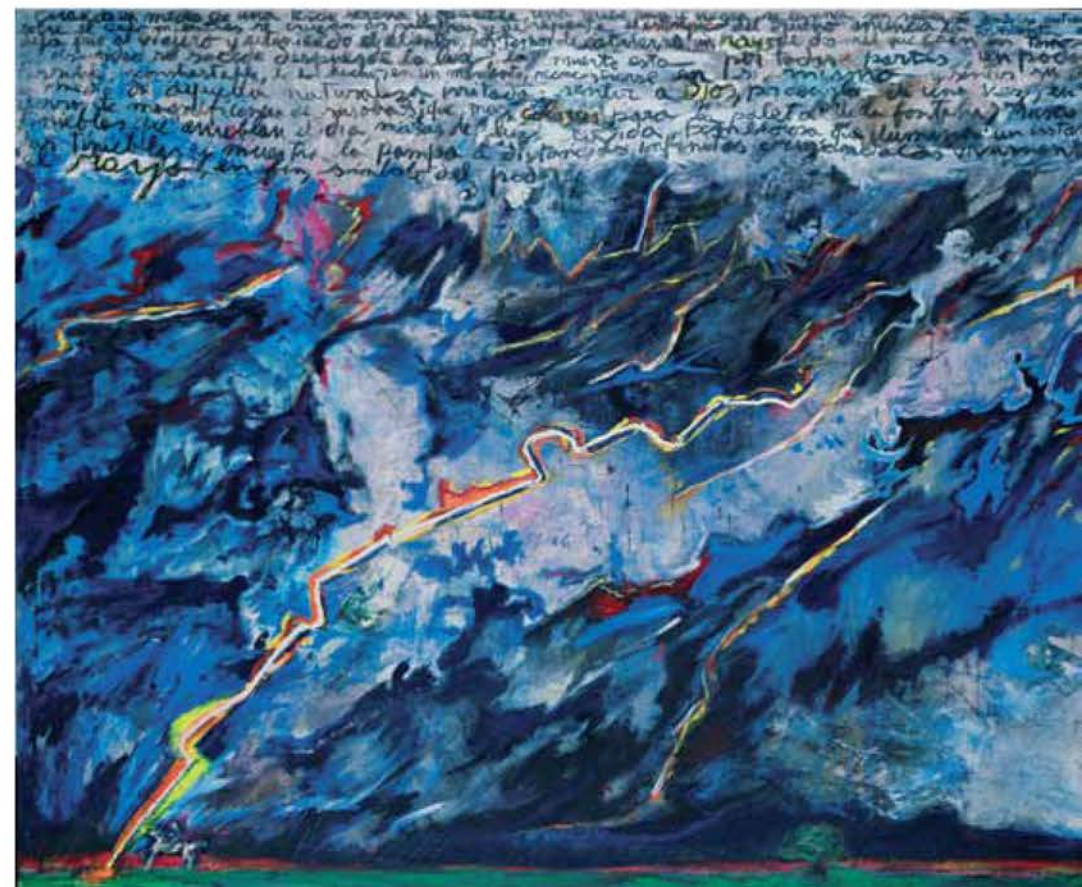
Desde que en la década del sesenta fundó e integró el grupo conocido como La Nueva Figuración o La Otra Figuración, hasta la actualidad, Noé pintó siempre desde un lugar y un tiempo que a su vez están inscriptos en su obra, formando parte de ella y produciendo una interdependencia entre las coordenadas del espacio y el tiempo; entre la obra y su contexto. La pintura es aquí una caja negra que transforma y contiene ese contexto. Las crisis y las tensiones del mundo y de la historia argentina son tema permanente y constitutivo en la obra de Noé. De ahí también la manera en que el artista titula sus trabajos, con frases irónicas respecto de las paradojas del presente.

Así, las dos enormes obras pictóricas enfrentadas que componen el envío oficial a la 53 Bienal de Venecia, hasta fines de noviembre próximo. Esta exhibición, desde su propia materialidad, compleja y fragmentaria, expansiva y detallada, hacen de la tensión su tema. En ambas obras hay una articulación que logra multiplicar y politizar los sentidos a través de lo visual. Las inmensas pinturas de Noé, donde conviven multitudes de imágenes, con distintos focos de atención, a través de diferentes modos de pintar y de una variación de escalas (de la miniatura a lo gestual, de lo puntual a lo sinfónico), suponen la asunción crítica del caos como principio creativo, de coexistencia y de incorporación de la dinámica del mundo.

Sus obras son una pura tensión de sentidos y una forma de transformar el conocimiento en pintura y la pintura en un modo de conocimiento del mundo. Las pinturas que en estos días Noé presenta en Venecia, devoradoras e inclusivas -y que revelan la energía de uno de los artistas más expansivos y vitalmente jóvenes de la Argentina actual-, funcionan como redes que convocan, atrapan, muestran, construyen, proponen, discuten el estado del mundo.

En este tiempo de desconciertos globales, la obra de Noé aporta la mirada lúcida y los cuestionamientos de un gran artista.

Fabián Lebenglik





# Las obras del artista en la Colección de Arte Amalia Lacroze de Fortabat

Serie

## Errores, omisiones y otras desprolijidades

La serie "Errores, omisiones y otras desprolijidades" alude a una anécdota relatada por el artista en la cual un mandatario latinoamericano se refiere a irregularidades en su gestión como "errores u omisiones". La tercera palabra –desprolijidades– tiene para el artista un carácter puramente local (1). *Desconstrucción urbana* y *Desconstrucción histórica*, muestran un entramado reticular plagado de elementos significativos que forman parte de la historia de Occidente. Así aparecen el Coliseo Romano, el estallido de una bomba atómica, los medios de transporte, las máscaras de gas. La estructura general de las obras es organizada a través de distintos planos de colores iridiscentes. La inclusión de materiales y objetos como cajitas, papeles, fotos, sumados a los distintos tipos de pincelada dotan a las obras de diferentes texturas. A partir de esta sumatoria de elementos, como en otras oportunidades, el artista plantea una reflexión, en clave plástica, del mundo en el cual se encuentra inscripto.



### *Desconstrucción histórica*, 1997.

Pertenece a la serie "Errores, omisiones y otras desprolijidades"

Técnica mixta con base acrílica sobre tela, 195 x 195 cm



### *Desconstrucción urbana*, 1997.

Pertenece a la serie "Errores, omisiones y otras desprolijidades"

Acrílico sobre tela, 195 x 195 cm

(1) Lebeglik, Fabián, *Para una sobrecodificación de Noé*, Página/12, Buenos Aires, 11 de noviembre de 1997.

### *Jeroglífico del Sueño*, 1992.

Pertenece a la serie "Jeroglíficos de las cavernas de Buenos Aires"

Técnica mixta y acrílico sobre tela, 120 x 120 cm

"Jeroglífico es todo aquello que no está descifrado, que no está entendido, mi viejo tema del caos..." (1) "...a todo ese amontonamiento de cosas que tenemos que desentrañar..." (2). En la serie "Jeroglíficos de las cavernas de Buenos Aires" Noé aborda un grupo de imágenes de diferentes lugares y hechos que construyen el ideario de la ciudad. La obra *Jeroglífico del sueño* presenta una figura femenina yacente de rasgos poco definidos. Esta figura parece fundirse en la superficie pictórica, recurso habitual que utiliza el artista. En la parte superior, distintos rostros emergen como imágenes del propio sueño de la persona que duerme. Un rasgo distintivo de la obra es su escasa policromía: arriba priman los negros y grises, y abajo los blancos y rosados. En este mismo sector, la carga matérica se torna por momentos escasa, dejando entrever la propia tela como parte constitutiva del lenguaje plástico.



### *Paisaje con naturaleza muerta*, 1993.

Acrílico sobre tela, 150 x 150 cm

### *El tejido social*, 2004

Técnica mixta sobre tela, 200 x 200 cm

"...Si la línea define el dibujo..., el color define la pintura, pero hay quienes pintan en el idioma de la línea (Van Gogh) o sin color (Picasso cuando hizo el *Guernica*)...". "...Las categorías de dibujo y pintura no llegan a abarcar de por sí solas la dimensión del pensamiento que se concreta a través del lenguaje plástico que simultáneamente maneja la línea, el espacio y el color..." (3). En la obra *El tejido social* de la serie "Dispersiones entrecruzadas", Noé parece llevar al máximo la tensión en el vínculo entre la pintura y el dibujo. Sobre una base de manchas de diversos colores estridentes, el artista delinea con blanco figuras como rostros y cuerpos humanos, entre otras. En algunos sectores, a su vez, pueden observarse recortes irregulares, casi imperceptibles, de papel adherido y pintado sobre la tela a la manera del collage. De este modo, la imagen se plantea como un entramado de diferentes planos que nacen a partir de la mancha pictórica y se realzan a través de la línea.



(1) Noé, Luis Felipe en *Noé. Jeroglíficos de las cavernas de Buenos Aires*. Catálogo de la exposición, Galería Klemm, noviembre-diciembre, 1992.

(2) Noé, Luis Felipe en *Descubren jeroglíficos en las cavernas de la ciudad*, El cronista de Buenos Aires, Buenos Aires, 3 de diciembre de 1992.

(3) Lebeglik, Fabián, "Noé en línea, con dibujos y pinturas", Página/12, Buenos Aires, 8 de mayo de 2007.



# COLECCION DE ARTE AMALIA LACROZE DE FORTABAT

## Dirección

Olga Cossetini 141  
Puerto Madero  
(C1107CCC) Buenos Aires, Argentina

## Informes

Tel: 54 (11) 4310-6600  
Web site: [www.coleccionfortabat.org.ar](http://www.coleccionfortabat.org.ar)  
E-mail: [info@coleccionfortabat.org.ar](mailto:info@coleccionfortabat.org.ar)

## Reglamento de visita

No está permitido tocar las obras de arte, sacar fotos, fumar, comer o beber en el interior del edificio. Le rogamos, además, que apaguen su teléfono celular al ingresar y que tome a sus niños de la mano y no les permita correr en las salas. El edificio está vigilado por cámaras de video.

*La institución se reserva el derecho de admisión y permanencia.*

## Servicios



## Reglamento de visita

