



Serie **Rostros, cuerpos y retratos**

Otros retratos

Propuestas para docentes

Nivel Primario (*2^{do} ciclo*)

COLECCIÓN AMALITA

AMALITA
VVVVVV

Colección de Arte Amalia Lacroze de Fortabat


Programa educativo "Escuelas en la Colección"

Nivel Primario (2^{do} ciclo)



A través de este material, invitamos a las y los docentes a continuar en contacto con la **Colección AMALITA** y su patrimonio cultural. Confeccionamos estas fichas a modo de recorridos temáticos destinados a promover posibles y diversos abordajes de las obras. Nuestra intención es que puedan adaptar estos ejes y propuestas a las necesidades y realidades de sus estudiantes. Que funcionen como disparadores para alimentar reflexiones, no sólo sobre las producciones en sí mismas, sino de estas con nuestro pasado, presente y futuro.

El presente documento reúne una selección de obras organizadas no de modo cronológico, sino elegidas por su potencial para generar preguntas y pensamientos en torno a la representación del ser humano. En tiempos donde nuestra realidad está hipermediatizada entendemos relevante repensar los modos en que estos discursos e imágenes que nos rodean van conformando la manera en que nos autopercebimos, el modo en que nos perciben y queremos ser percibidos. Las obras también pueden pensarse individualmente a partir de una lectura particular. Por ello incluimos información específica y recursos para profundizar sobre ellas y sus artistas. A su vez, proponemos pensarlas en relación -aun en sus diversas temporalidades- teniendo en cuenta sus similitudes, sus diferencias y en relación con nuestro contexto.



OBRAS PARA PENSAR

"No se conoce ni las cosas ni las personas, se las reconoce. Ninguna persona permanece fija (...) Es necesario admitir la acción del espectador sobre la pintura como se admite la acción del pintor sobre la cosa imaginada, la acción del que mira sobre lo que se mira..."

(Pierre y Gallienne Francastel, *El retrato*, 1978)

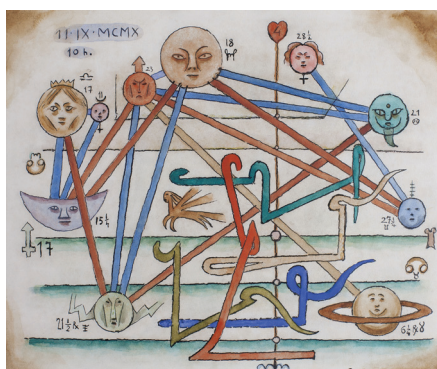
El retrato, como género tradicional, suponía la representación de los rasgos que definen la individualidad del modelo. Sin embargo es un concepto que se ha modificado y se modifica continuamente. En el retrato uno puede evocar aspectos de lo que percibe o siente del otro, no siendo necesariamente una imagen fiel del modelo. Tanto el que realiza un retrato como quien lo ve reconstruye la imagen. Con esta selección de obras invitamos a pasear por retratos imaginarios, retratos que son horóscopos o recuerdos.



Jorge de la Vega
Retrato de Eleanor Rigby, 1968



Marc Chagall
Bouquet de printemps, c. 1966-67



Xul Solar
Horóscopo de Manuel Mujica Lainez, 1953



Jorge de la Vega

(Buenos Aires, Argentina, 1930-1971)

Retrato de Eleanor Rigby, 1968

Acrílico sobre tela, 60 x 80 cm

Sobre la obra A mediados de la década de los 60 del siglo pasado, Jorge de la Vega viajó a los Estados Unidos para desempeñarse como profesor invitado en la Cornell University, en Ithaca, Nueva York. Poco después, se manifestaron en su obra los primeros cambios formales y conceptuales producidos por el impacto del pop, de los hippies y de "la nación más grande de la Tierra". Luego de su retorno a Buenos Aires realizó *Retrato de Eleanor Rigby* en la que dominan los contornos repetidos y los colores saturados. El retrato del personaje imaginario fue inspirado, sin duda, por la canción de Los Beatles titulada de igual manera. El cuadro formó parte de la exposición colectiva "Retratos imaginarios", inaugurada en la galería Bonino en mayo del '68.

Sobre el artista Jorge de la Vega nació en Buenos Aires en 1930. Fue un artista autodidacta, pintor, dibujante, grabador, cantautor, casi arquitecto, docente universitario, perspectivista, autor de historietas, diseñador gráfico y creativo en una agencia de publicidad. Expuso individualmente por primera vez en 1951. Junto con Ernesto Deira, Rómulo Macció y Luis Felipe Noé, integró el grupo Nueva Figuración, que presentó su primera muestra conjunta en 1961, en la Galería Peuser. Los cuatro artistas viajaron a Europa y se radicaron durante un año en París. Residió durante dos años en los Estados Unidos dictando cursos en la Cornell University, con frecuentes estadías en Nueva York. En sus trabajos surgió una nueva iconografía: el mundo contemporáneo, amenazado por las aglomeraciones, por las multitudes de hombres y mujeres cuyos cuerpos se mezclan y deforman en una espantosa confusión. A partir de ese momento se valió de un lenguaje contaminado por las ilustraciones de las revistas, por la publicidad, el cine y la televisión. Esos medios le fueron útiles para concebir una iconografía que propone una visión del mundo llena de cortocircuitos, con efectos formales fundados en los contornos multiplicados y en los desenfoces (típico efecto psicodélico). Fallece en 1971 en Buenos Aires.

Otros recursos

La obra en la colección:

https://www.coleccionfortabat.org.ar/la_coleccion_argentino-in.php?autorid=70&obraid=197

Web del artista: www.jorgedelavega.com

Catálogo Malba:

https://issuu.com/museomalba/docs/jdv_simple

Los Beatles, *Eleanor Rigby*:

<https://www.youtube.com/watch?v=6gluNoLVKiQ>

Algunas obras de la Colección, en relación:

ERNESTO DEIRA, *Jorge*, 1983

https://www.coleccionfortabat.org.ar/la_coleccion_argentino-in.php?autorid=22&obraid=372

NICOLÁS GARCÍA URIBURU, *Ombú*, s.f

https://www.coleccionfortabat.org.ar/la_coleccion_argentino-in.php?autorid=30&obraid=374



Jorge de la Vega

(Buenos Aires, Argentina, 1930-1971)

Retrato de Eleanor Rigby, 1968

Acrílico sobre tela, 60 x 80 cm

Jorge de la Vega realiza el retrato imaginario de la protagonista de una canción. No conoce a esa persona, ni sabe si existe en realidad, es decir que no se guía por lo que ve sino que al escuchar la música, crea un rostro con su imaginación y sensaciones.

“No fui exactamente yo quien introdujo figuras humanas en mi pintura; creo que fueron ellas mismas las que me utilizaron para inventarse; no fue una imposición voluntaria sino un encuentro natural y ahora no podría prescindir de ellas sin sentir cercenada mi libertad expresiva.” JV.

01 -Si la obra fuese un sonido o una melodía ¿cómo se escucharía? ¿Y si tuviese movimiento? ¿qué de lo que ves te transmite esa sensación?

02 -¿Alguna vez te imaginaste el rostro de una persona que nunca viste pero que escuchaste su voz? Y cuando lees historias ¿no te imaginás cómo serán esos personajes?

03 -Además de hacer figuras humanas y retratos extraños, De la Vega también hizo obras-rompecabezas.

Para crear en familia: lean la información sobre el artista y visiten su página web (ver recursos) para escuchar una canción de su disco “El gusanito en persona”. Teniendo en cuenta estos datos, cada integrante de la familia tiene que realizar un retrato imaginario de Jorge de la Vega. ¡No vean lo que hace el otro, así pueden sorprenderse, al terminar, con la imaginación de cada uno!

Luego, recorten cada parte de la cara por separado (los ojos, la nariz, la boca, etc) Mezclen todos los ojos, todas las bocas, es decir todas partes de todos los dibujos y cada uno vuelva a armar una cara uniendo el rompecabezas. Así se formarán nuevas caras hechas de retratos imaginarios del artista.



Marc Chagall

(Vitebsk, Bielorrusia, 1887 - San Paul de Vence, Francia, 1985)

***Bouquet de printemps*, c. 1966-67**

Óleo sobre tela, 100,5 x 73 cm

Sobre la obra Esta obra tiene como motivo principal un gran ramo que cubre la mayor parte de la superficie. Formado por flores amarillas, azules, blancas y rosadas con profusión de hojas verdes, el ramo ha sido armado en un vaso transparente de pie angosto y se recorta contra un fondo azul celeste y violeta. A la derecha podemos percibir un paisaje urbano que es inmediatamente reconocido como parisino: lo dominan la torre Eiffel y uno de los típicos puentes sobre el Sena, una figura se mueve en la escena que un pájaro sobrevuela. Arriba, varios personajes "vuelan en el cielo"; entre ellos se destacan, a la derecha, un violinista, un clarinetista y otros que parecen escuchar su música; del otro lado, un trapezista y una *ecuyère* que hace equilibrio sobre un caballo, personajes arquetípicos que Chagall introduce en sus obras para evocar celebraciones y que además ha relacionado siempre con el tema del amor. A estos personajes se suma, abajo a la izquierda, una pareja de amantes que se besan debajo de la luna.

Sobre el artista Nació en Bielorrusia, en el seno de una familia judía de origen rural. Hasta 1914 vivió en París, donde conoció a Guillaume Apollinaire y Robert Delaunay y a los artistas del grupo de los *fauves*. A comienzos de la 1ª Guerra Mundial volvió a Rusia, donde fue nombrado Comisario de Bellas Artes de la zona de Vitebsk y luego director de la academia de artes. En Moscú diseñó escenografías para el teatro judío estatal Karmerny. Su regreso a París en 1923 marcó una nueva etapa en su trabajo: su producción artística posee ya una expresión propia altamente imaginativa, caracterizada por un sentido poético pleno de fantasía y color; representa objetos yuxtapuestos entre sí y suspendidos en el espacio, que apelan a evocaciones de la vida campesinas rusa. Durante la 2ª Guerra Mundial, residió en Nueva York, allí, en 1946, el Museo de Arte Moderno realizó una retrospectiva de su obra. En 1977-1978, el Museo del Louvre, en París, realizó una gran exposición retrospectiva (la primera dedicada a un artista vivo). Murió en San Paul de Vence el 29 de marzo de 1985.

Otros recursos

La obra en la colección:

https://www.coleccionfortabat.org.ar/la_coleccion_internacional-in.php?autorid=78&obraid=213

Me gusta esta obra. Catalina Leon:

https://youtu.be/qoV_c9M5l6c

Chagall. Los años decisivos. 1911-1919

<https://www.youtube.com/watch?v=w1HUTgCctE8>

Obra en el MNBA:

<https://www.bellasartes.gob.ar/coleccion/obra/7970/>

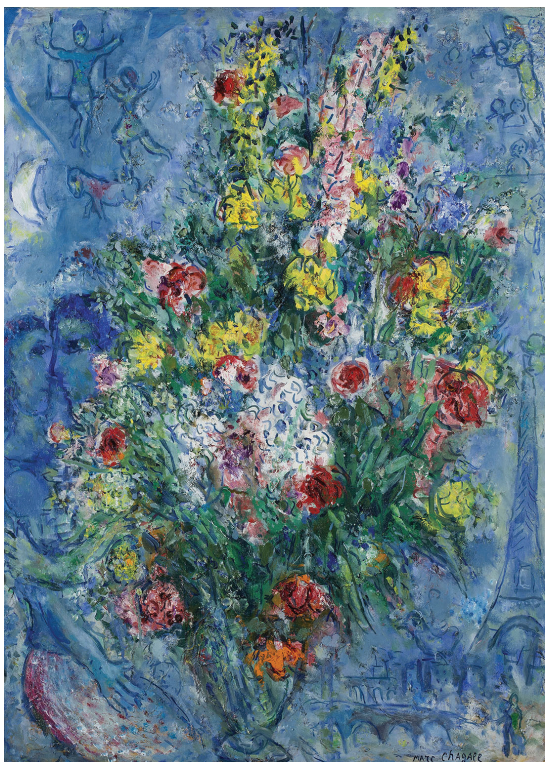
Otras obras del artista en la Colección:

PÉREZ CELIS. *Flores de Matisse*, 1997

https://www.coleccionfortabat.org.ar/la_coleccion_argentino-in.php?autorid=50&obraid=140

RÓMULO MACCIÓ. *París era una fiesta*, Buenos Aires también, 1981

https://www.coleccionfortabat.org.ar/la_coleccion_argentino-in.php?autorid=39&obraid=112



Marc Chagall

(Vitebsk, Bielorrusia, 1887 - San Paul de Vence, Francia, 1985)

Bouquet de printemps, c. 1966-67

Óleo sobre tela, 100,5 x 73 cm

01 Enlistá los elementos que podés descubrir en la obra. Imaginá una breve historia que los incluya.

02 ¿Qué pensás que podría estar retratando aquí el artista?

Chagall ha vivido mucho tiempo en París y ha representado innumerables veces a quien fuera su amor. Cuando regresó a Rusia desde París, y mientras Europa caía en guerra y Rusia estaba en el pico de la revolución, se casó con Bella Rosenfeld. Sobre ella escribiría: “Solo debía abrir la ventana de mi dormitorio y fluían adentro el aire azul, el amor y las flores con ella. Vestida de blanco o toda de negro, ella rondaba en mis pinturas, y fue la imagen central de mi arte”.

03 Los retratos pueden ser de otra persona pero también de uno mismo, revelando sentimientos o incluso recuerdos.

Te proponemos que realices un retrato de tus recuerdos, aunque sean medio borrosos como la pintura de Chagall. Podés incluir todo lo que te venga a la mente, puede ser algo referido a una persona que no ves hace mucho, o a la escuela o lo que hiciste ayer. Ponete cómodo y empezá así:

ME ACUERDO...

.....

.....

.....

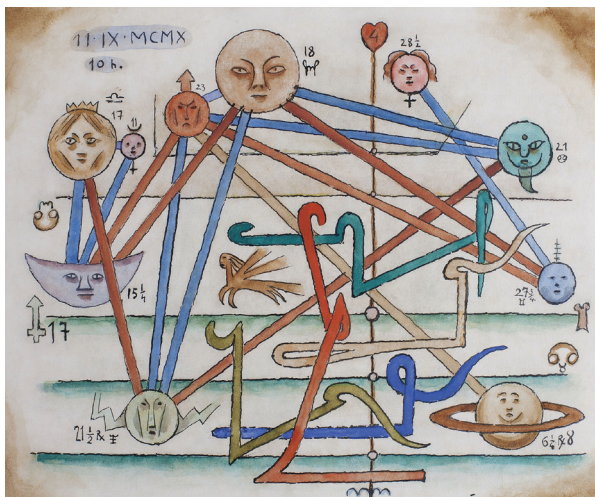
.....

.....

.....

.....

.....



Xul Solar

(San Fernando, Buenos Aires, Argentina, 1887 - Tigre, Buenos Aires, Argentina, 1963)

Horóscopo de Manuel Mujica Lainez, 1953

Témpera y lápiz color sobre papel, 22 x 27 cm

Sobre la obra Xul Solar, además de pintor, fue astrólogo. No es extraño que se reuniera en su casa de la calle Laprida con estudiosos de esta disciplina; tampoco lo es que quisiera analizar la estructura astrológica de sus amigos y ocasionales asistentes a sus tertulias, era la forma de conocerlos realmente. A lo largo de los años, sobre la base de las cartas astrales, pintó retratos horóscopo, entre ellos, el de Manuel Mujica Lainez. En esta obra, encabezada por la fecha de nacimiento del escritor (11 de septiembre de 1910 a las 10), no existe el esquema circular del Zodiaco, sino un despliegue plano de los símbolos. Todo es ecléctico y pictórico.

Sobre el artista Oscar Alejandro Agustín Schulz Solari nació en San Fernando en 1887. En 1906 ingresó en la Facultad de Ciencias Exactas, Físicas y Naturales de la Universidad de Buenos Aires para estudiar Arquitectura, pero luego de un año de estudios decidió dejar la carrera. En abril de 1912 inició su viaje a Europa. En París, conoce el cubismo, el futurismo y el expresionismo alemán. En Munich, también se interesa por la obra y el pensamiento de diversos artistas, como Vassily Kandinsky y Paul Klee. En Florencia, entabla una larga amistad con el pintor argentino Emilio Pettoruti. En Buenos Aires formó parte de la Revista Martín Fierro, fundada por Evar Méndez. Expuso por primera vez cuatro pinturas en el Salón Libre de Buenos Aires e inició su amistad con Jorge Luis Borges, cuyos libros comenzó a ilustrar. Hacia 1937 trabajó en su *panjuego*, *panjogo* o juego universal, juego similar al ajedrez, fundado en la astrología. A lo largo de su vida, estudió la astrología, la Cábala, el I Ching, la filosofía, las religiones y creencias del Antiguo Oriente y de la India, el mundo precolombino, la teosofía y la antroposofía. Además de la invención del *neocriollo* y la *panlengua*, creó una variante del sistema de notación musical y del teclado del piano. La personalidad curiosa de Xul Solar y sus ideas utópicas lo llevan a inventar e imaginar excediendo los límites tradicionales de la plástica. Sus innovaciones buscan acercar el arte a la vida. Falleció en su casa de Tigre en abril de 1963.

Otros recursos

La obra en la colección:

https://www.coleccionfortabat.org.ar/la_coleccion_argentino-in.php?autorid=72&obraid=207

Colegas 4: <https://youtu.be/mp2Iv-MepDE>

Colegas 6: https://youtu.be/_7mEDF56TDO

Actividad para familias: <https://www.coleccionfortabat.org.ar/fichao3.pdf>

Museo Xul Solar. Fundación Pan Klub:

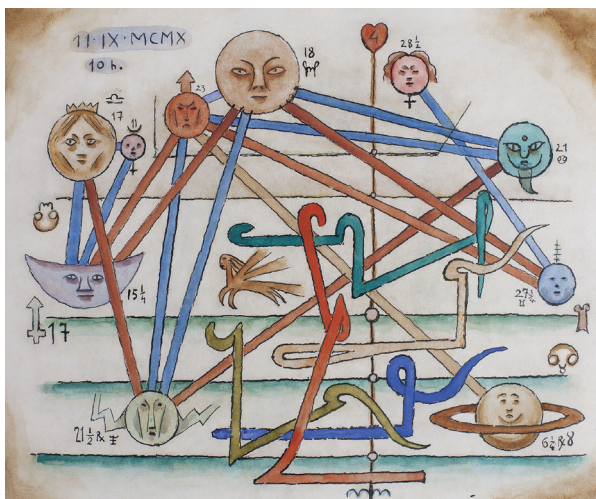
<https://www.xulsolar.org.ar/>

Algunas obras de la Colección, en relación:

HÉCTOR BASALDÚA. *Retrato de Manuel Mujica Lainez*, 1942
https://www.coleccionfortabat.org.ar/la_coleccion_argentino-in.php?autorid=8&obraid=43

XUL SOLAR, *Pan-tree*, 1954

https://www.coleccionfortabat.org.ar/la_coleccion_argentino-in.php?autorid=72&obraid=204



Xul Solar

(San Fernando, Buenos Aires, Argentina, 1887 -
Tigre, Buenos Aires, Argentina, 1963)

Horóscopo de Manuel Mujica Lainez, 1953

Témpera y lápiz color sobre papel, 22 x 27 cm

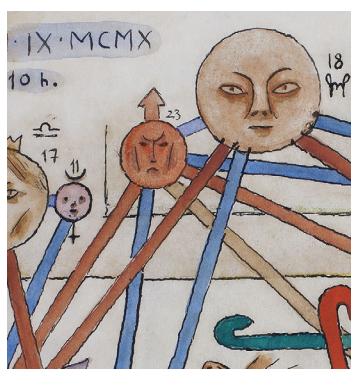
01 Observá esta obra junto al retrato de Mujica Lainez realizado por el pintor Basaldúa (ver recursos) ¿Qué información podés obtener sobre esta persona en cada uno de los cuadros?

Xul Solar en este caso hace el retrato de un amigo, de alguien que sí vio y conoció, pero no retrata su rostro sino lo que conoce e interpreta de él. Se dice que esta obra llegó al museo con la siguiente nota de Manuel Mujica Lainez: “Este es mi horóscopo, hecho por Xul Solar en 1953. Me lo ha explicado varias veces. Nunca lo he comprendido”

El horóscopo está cargado de símbolos, y cada uno de ellos es la representación de una idea. Muchos de los símbolos presentes en la obra de Xul cargan con una connotación espiritual, que se remontan a sabidurías ancestrales de oriente y occidente. Entre los principales símbolos que suele utilizar encontramos: la serpiente, el dragón, las escaleras, las montañas, las flechas, las banderas, las manos.

02 ¿Sabés qué significa Xul Solar? Lux Solar=luz del sol. ¿Te animás a inventarte un nuevo nombre con un mensaje secreto?

03 ¿Por qué pensás que Xul le hizo ese regalo a su amigo? ¿Qué es la amistad para vos? ¿Qué características debería tener un amigo?



Te proponemos que retrates a un amigo tuyo pero en lugar de hacer el dibujo de su rostro, crees un juego de cartas. En cada una incluí una característica que represente a esa persona. De un lado de la carta inventá un símbolo para esa característica y del otro lado escribí la palabra, así no pasa como Manuel Mujica que nunca entendió bien su horóscopo.

Posibles abordajes desde diferentes áreas curriculares

Educación Artística:

Organización espacial/composición de la imagen/Apreciación del entorno/Permanencias y cambios/Contextualización de producciones/Noción de patrimonio artístico./ la noción de símbolos visuales/ El retrato, el autorretrato. La valoración de emociones y sentimientos al producir y apreciar imágenes.

Lenguaje musical. el cuerpo y su registro, su vínculo con el tiempo y el espacio. Vínculo entre imagen y sonido.

Prácticas del Lenguaje:

La escritura de invención, escritura descriptiva y autorreferencial. Poner en palabras ideas y emociones/ Relación entre texto e imagen/Lectura de investigación y búsqueda.

Ciencias Sociales:

Concepto y construcción de Identidad.